



SKOLEBESTYRELSENS PRINCIPGRUNDLAG

INDLEDNING

Dette dokument udgør de principper, vi i Solvangskolens skolebestyrelse har vedtaget som ramme for skolens virke, dvs. de læringsmæssige, pædagogiske og organisatoriske aktiviteter, som i det daglige forvaltes af ledelsen og medarbejderne på skolen og tilknyttede fritidsordning (FFO).

Folketinget har vedtaget, at der på alle folkeskoler i Danmark skal være en skolebestyrelse. I skolebestyrelsen samarbejder forældre, elever og skolens personale om udviklingen af skolen. Folketinget har til dette arbejde desuden besluttet, hvilke områder af skolens virke skolebestyrelsen skal have principper eller politikker for.

Skolebestyrelsen skal ifølge loven føre tilsyn med skolens samlede virke og er herved en del af skolens overordnede ledelse. Det betyder også, at bestyrelsen skal betragtes som et selvstændigt forvaltningsorgan, hvilket blandt andet betyder, at så længe bestyrelsen arbejder inden for rammene af Folkeskoleloven og den kommunale styrelsesvedtægt, kan ingen ændre bestyrelsens beslutninger eller vedtagne principper.

Kommunalbestyrelsen i Furesø Kommune har ud fra rammesætningen i Folkeskoleloven og den kommunale styrelsesvedtægt udviklet kommunale politikker og vejledninger for folkeskolens arbejde og disse rammer ligger Solvangskolens principper sig indenfor.

Skolebestyrelsen bag Solvangskolen samler i dette dokument alle de principper, politikker og øvrige dokumenter bestyrelsen har udarbejdet til at føre tilsyn med skolens organisering og drift og samtidig er det formålet, at dokumentet skal understøtte og rammesætte udviklingsarbejdet omkring Solvangskolens vision.

pSkoleledelsen og de enkelte medlemmer i skolebestyrelsen kan foreslå ændringer til principsamlingen. Det tilstræbes, at skolens Principsamlingen evalueres og justeres hvert 2. år på sidste møde inden sommerferien.

LÆSEVEJLEDNING

Alle principperne er formuleret med udgangspunkt i Folkeskolelovens §44, hvori skolebestyrelsens opgave står beskrevet. Det overordnede tema i hvert enkelt afsnit er defineret af Folkeskoleloven og bestyrelsen har, på den baggrund, udarbejdet principper til alle temaer. Bagerst i denne principsamling findes skolebestyrelsens få selvvalgte principper, som ikke er omfattet af lovkravene.

Lovteksten findes i sin fulde længde i dokumentet "Lovgrundlag", som kan tilgås på Solvangskolens hjemmeside. Her findes også skolebestyrelsens forretningsorden.

Kontakt

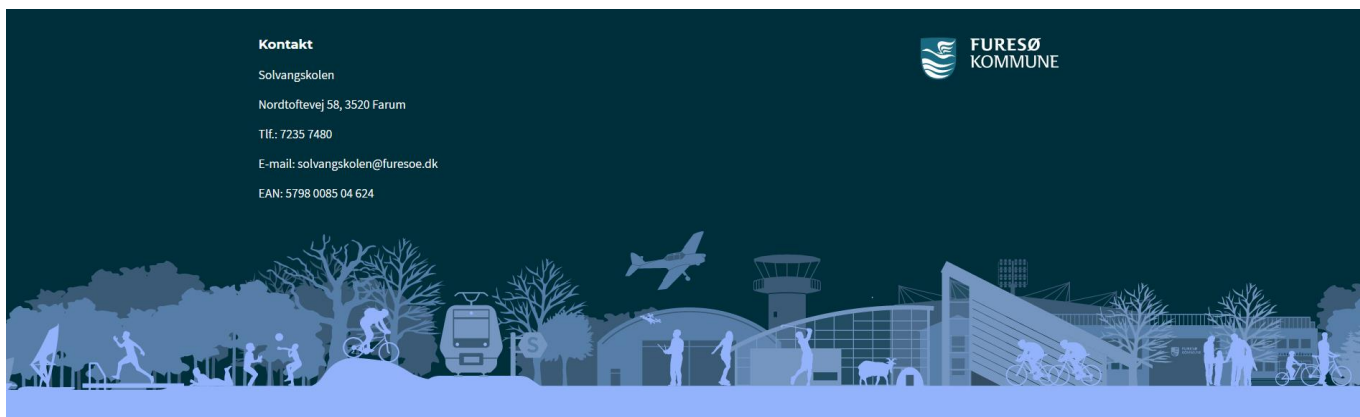
Solvangskolen

Nordtoftevej 58, 3520 Farum

Tlf: 7235 7480

E-mail: solvangskolen@furesoe.dk

EAN: 5798 0085 04 624



INDHOLD

LOVPLIGTIGE PRINCIPPER	3
TILSYNSPLIGT	3
SKOLEDAGENS ORGANISERING	3
ELEVENS FAGLIGE OG SOCIALE UDVIKLING	6
FRITAGELSE FRA UNDERVISNINGEN	6
SKOLE-HJEM SAMARBEJDE	6
UNDERRETNING AF HJEMMENE OM ELEVENS UDBYTTTE AF UNDERVISNINGEN	8
ARBEJDETS FORDELING	8
ARRANGEMENTER, PRAKTIK & LEJRSKOLE	9
FURESØ FRITIDSORDNING	9
ØKONOMI & BUDGET	10
UNDERVISNINGSMIDLER	10
VÆRDIGRUNDLAG.....	10
ORDENSREGLER.....	10
VOKSNES DELTAGELSE I UNDERVISNINGEN	11
EKSTERNE SAMARBEJDSPARTNERE	11
ANSÆTTELSE AF SKOLELEDER	11
LÆSEPLANER	12
MADORDNING & SKOLEKANTINE	12
SAMARBEJDE M. KOMMUNAL BESTYRELSEN.....	12
MØDEVIRKSOMHED.....	12
ÅRSBERETNING	12
DIALOGMØDE MED KONTAKTFORÆLDRE	12
SELVVALGTE PRINCIPPER	13
SKÆRM & MOBILTELEFON.....	13
BADNING IFM. IDRÆT I SKOLETIDEN.....	13



LOVPLIGTIGE PRINCIPPER

§44 STK. 1-15



§44
STK. 1

TILSYNSPLIGT

Skolebestyrelsen udøver sin virksomhed inden for de rammer, der er fastlagt via Folkeskoleloven og lokalt rammesat af kommunalbestyrelsen jf. §40. Skolebestyrelsen fører herigennem tilsyn med alle dele af skolens virksomhed, dog undtagen personale- og elevsager. Skolebestyrelsen kan fra skolens leder til hver en tid indhente oplysning om skolens virksomhed, som er nødvendig for at varetage tilsynet.

Skolebestyrelsen vægter følgende for Solvangskolen:

- At skolens bestyrelse udfører sit virke inden for de beslutninger, rammer og mål som kommunalbestyrelse fastsætter på den baggrund udarbejder lokale principper, formulerer politikker, ordensregler og værdigrundlag.
- At bestyrelsen høres ifm. den årlige skoleudviklingssamtale og at bestyrelsen til hver en tid kan anmode skolens ledelse om indsigt i relevante anliggender og beslutningen og inden for skolebestyrelsens beføjelser.
- At bestyrelsens arbejde bygger på en gensidig tillidsfuld, åben, respektfuld og saglig dialog mellem bestyrelsen og ledelsen og personalet med skolens kerneopgave som det fælles mål.



§44
STK. 2.1

SKOLEDAGENS ORGANISERING

Skolebestyrelsen har med afsæt i de af kommunalbestyrelsen fastsatte retningslinjer for drift af Folkeskolen i Furesø Kommune vedtaget nedenstående:

ORGANISERING AF UNDERVISNINGEN

Skolebestyrelsen har fastlagt de overordnede principper for undervisningens organisering. Inden for disse overordnede principper overlader skolebestyrelsen det til skoleledelsen i samarbejde med skolens MED-udvalg, PUR (Pædagogisk UdviklingsRåd) og de enkelte teams at træffe beslutning om den bedst mulige organisering af undervisningen/skoledagen indenfor de økonomiske rammer, som skolen er tildelt.

Skolebestyrelsen vægter følgende for Solvangskolen:

- At skolens ledelse understøtter, at ressourcerne anvendes iht. de ministerielle og kommunale retningslinjer for vejledende timetal.
- At skolens ledelse derudover understøtter, at flest mulige ressourcer anvendes målrettet til holdtimer og til skolens ressourcelag for derigennem at understøtte muligheden for holddeling og en differentieret undervisning bedst muligt.
- At der sikres tid og rum til, at de fagprofessionelle i samarbejde kan planlægge en differentieret undervisning.
- At lærere og pædagoger differentierer i mål og indhold, valg af metode, organisering og materialer således, at undervisningen udfordrer alle elever inden for fællesskabets muligheder.

UNDERVISNINGSTIMETAL & SKOLEDAGENS LÆNGDE

Skolebestyrelsen har valgt at uddelegere ansvaret til skolens ledelse for at understøtte, at den organisatoriske planlægning står mål med de vejledende timetal og kommunalbestyrelsens rammer og beslutning.

Ledelsen er herved også forpligtet på at understøtte, at skolens medarbejdere har størst mulig medindflydelse på at vælge og tilrettelægge indholdet i undervisningen samt metoden til at nå de faglige mål bedst muligt. Dette mhp., at tilbyde eleverne mulighed for faglig fordybelse og oplevelse af sammenhænge. Skolebestyrelsen anbefaler, at skolens ledelse understøtter, at skolens MED-udvalg og PUR (Pædagogisk UdviklingsRåd) medinddrages i passende omfang.

Skolebestyrelsen vægter følgende for Solvangskolen:

- At skolens ledelse, så længe muligheden ved lov forefindes, søger muligheden for at konvertere dele af den understøttende undervisning til holddelingstimer (2-voksen), inden for de rammer skolen er underlagt (jf. stk 2.1 A), for herved at sikre øget deltagelsesmulighed for flere elever i den almene undervisning og som en del af fællesskabet.

UNDERSTØTTENDE UNDERVISNING & DE OBLIGATORISKE EMNER

Skolebestyrelsen har valgt at uddelegere ansvaret til skolens ledelse, at sikre at der skabes rum til, at eleverne i en vekselvirkning tilbydes mulighed for at anvende og udbygge deres kundskaber og færdigheder under hensyntagen til de ministerielt fastsatte tværgående og obligatoriske emner. De tværgående og obligatoriske emner kan være en integreret del af den almene, den understøttende og den tværfaglige undervisning på alle årgange, hvor kobling mellem teori og praksis styrkes gennem en varieret og differentieret tilgang til læring.

Da store dele af den understøttende undervisning er konverteret til 2-voksen timer (se ovenstående princip vedr. undervisningstimer og skoledagens længde) er det et yderst begrænset antal timer på de respektive årgangen som er understøttende undervisning.

Skolebestyrelsen vægter følgende for Solvangskolen:

- At der fokuseres på de faglige, sociale og personlige kompetencer eleverne har brug for at udvikle, for at kunne deltage i fællesskaber
- At de ministerielt fastsatte tværgående og obligatoriske emner indtænkes som særskilte timer/dage/uger eller som en integreret del af den fagfaglige eller understøttende undervisning. Dette ansvar påhviler både af lærere og pædagoger.

ÅBEN SKOLE

Skolerne skal åbne sig over for det omgivende samfund ved at inddrage erhvervsliv, idrætsforeninger, musik- og billedskoler, museer eller andre foreninger - herunder også lokalsamfundet. Samarbejdet skal bidrage til, at eleverne lærer mere og styrker deres kendskab til foreningsliv og samfund. Kommunen er forpligtet til at sikre et samarbejde mellem skolerne, erhvervslivet og idræts-, kultur- og musikliv, hvor skolerne skal indgå i et gensidigt samarbejde med for eksempel de kommunale musik, kunst- og kulturskoler.

Samarbejdet omkring den Åbne skole på Solvangskolen vil være åbne overfor alle muligheder for samarbejde med erhvervsliv, idræts- og kulturinstitutioner - herunder også i lokalsamfundet i Furesø Kommune.

Skolens ledelse tilstræber ifm. den årlige budgetplanlægning, at der afsættes puljemidler til samarbejde omk. den Åbne skole. Budgettet godkendes årligt af skolebestyrelsen. Beslutningskompetencen ift. hvordan de afsatte midler konkret anvendes er udlagt til skolens ledelse og medarbejdere, så længe læringsforløbet i videst mulig omfang er lokalt forankret.

Skolebestyrelsen vægter følgende for Solvangskolen:

- At samarbejdet omkring den Åbne skole iboende konsekvent har et trivsels- og almindennede læringsssigte og tage afsæt i en eller flere af følgende 4 temaer:

*Kulturel- og samfundsmæssig dannelse // Innovation & entreprenørskab
Krop, Leg & bevægelse // Den praktisk-musiske dimension*

- At læringsrummet "flyttes" og gøres mere virkelighedsnært og varieret, således at elevernes læreprocesser og tilegnelse af viden stimuleres på en ny og anderledes måde.
- At elever møder autentiske fagpersoner med en anderledes "ekspertviden" i en anden kontekst, end den de møder i dagligdagen.
- At alle aktiviteter har et iboende læringsaspekt, der kan understøtte et og gerne flere fag fra den fagopdelte undervisning, for derved at koble konkrete læringsmål med virkelighedsnære aspekter fra det omgivende samfund.

VALGFAG

Det er obligatorisk for elever i 7. og 8. klasse at vælge håndværk/design, musik, billedkunst eller madkundskab som valgfag. Håndværk og design skal udbydes og de resterende fag er en mulighed. Valgfaget svarer til 60 klokketimer årligt, og faget skal afsluttes med en prøve i slutningen af 8. klasse. På 9. årgang skal eleverne tilbydes 60 timers valgfag og der udbydes minimum 4 valgfag. Valgfaget på 9. klasse afsluttes ikke med prøve og der gives ikke standpunktskarakter. Elever kan fritages for valgfag i 9. klasse, men ikke de obligatoriske valgfag alle skal til prøve. Se princippet §44 stk. 2.3.

Skolebestyrelsen vægter følgende for Solvangskolen:

- At elever som enten dyrker sport på eliteplan eller spiller musik på den kommunale musikskole som udgangspunktet ikke kan fritages fra valgfag, da det ikke er foreneligt med det udvidede læringsaspekt, og den afsluttende prøve i 8. klasse.
- At valgfagstimerne ansues som en årsnorm og tænkes ind i den fleksible planlægning således, at der skabes rum for fordybelse og længerevarende og sammenhængende moduler.
- At der som udgangspunkt udbydes samme antal valgfagshold, som antal klasser på 7.-9. klassetrin og én lærer pr. hold, dog vil antallet af valgfag være afhængig af skolens ressourcer det pågældende skoleår.
- At valgfagene medtænker bestyrelsens princip omkring Åben skole i forhold til at inddrage det omgivende samfund ved for eksempel at inddrage erhvervsliv, idrætsforeninger, musik- og billedskoler, museer eller andre foreninger.
- At eleverne ud fra en individuel prioriteret rækkefølge forud for skoleårets start tilbydes mulighed for at ønske valgfag. Det er ledelsen, der sammensætter valgfagsholdene under hensyntagen til elevønsker, holdstørrelse og pædagogiske overvejelser.
- At valget af valgfag er bindende, da valgfagene afsluttes med en prøve efter 8. klasse

KLASSEDANNELSE

Klasse er ifølge Folkeskoleloven den grundlæggende enhed i folkeskolen. Det tilstræbes, at den enkelte klasse fastholdes igennem hele skoleforløbet. Klasser kan dog omrydes, hvis det skønnes nødvendigt af pædagogiske, økonomiske, sociale eller andre årsager. Følgende princip for klassedannelse er udarbejdet under hensynstagen til gældende lovgrundlag.

§ 17. Elevtallet i grundskolens klasser må normalt ikke ved skoleårets begyndelse overstige 28. Kommunalbestyrelsen kan dog i særlige tilfælde tillade et højere elevtal i grundskolens klasser, dog ikke over 30.

§ 25. Skolen deles i klasser efter antallet af elever, jf. § 17, stk. 1. [...]

- Stk. 2. Ved fordelingen af børn i kommunens skoler skal det tilstræbes, at den enkelte klasse kan bevares samlet på de følgende

- klassetrin i grundskolen, jf. dog stk. 3. Den endelige klassesdannelse skal finde sted senest ved udgangen af børnehaveklassen.
- Stk. 3. Kommunalbestyrelsen kan uanset bestemmelsen i stk. 2 af pædagogiske grunde beslutte, at undervisning fra børnehaveklassen til og med 3. klasse trin organiseres i klasser, der omfatter elever med forskellig skolealder (aldersintegrerede klasser). Det er en betingelse, at der er truffet beslutning om, at undervisningen af sådanne klasser varetages af personale som nævnt i § 29 a. Beslutning efter 1. pkt. træffes efter indhentet udtalelse fra skolebestyrelserne ved de berørte skoler.

§ 29 a. Personale med lærer- eller pædagoguddannelse, jf. §§ 28 og 29, kan varetage undervisning i børnehaveklassen og på 1.-3. klasse trin. Det er en betingelse, at pædagogen på 1.-3. klasse trin varetager afgrænsede undervisningsopgaver inden for sine kompetencer og kvalifikationer i øvrigt. Tilsvarende er det en betingelse, at læreren i børnehaveklassen varetager afgrænsede undervisningsopgaver inden for sine kompetencer og kvalifikationer i øvrigt.

HOLD- OG KLASSEDANNELSE FOR KOMMENDE 0. KLASSE

På Solvangskolen arbejdes der med udskudt klassesdannelse som metode, således at den endelige klassesdannelse først sker ved afslutningen af børnehaveklassen. Erfaringer viser, at princippet om udskudt klassesdannelse giver mere velfungerende og stabile klasser til det videre skoleforløb. Hold- og klassesdannelse er skoleledelsens ansvar.

Skolebestyrelsen vægter følgende for Solvangskolen:

Holddannelse for kommende 0. klasser ifm. skolestart skal være pædagogisk forsvarlig og begrundet under hensyntagen til hele barnets skoleforløb og årgangen som helhed jf. §25 stk. 1.

For at opnå så homogene hold, og senere hen klasser, som muligt, skal der være en skærpet opmærksomhed på det hele barn dvs. kompetencer, ressourcer og baggrund. Hold- og den senere klassesdannelse sker i praksis efter inddragelse og dialog med skolens samarbejdende fritidsinstitutioner. Derudover foretages holddannelse med afsæt i følgende principper:

- 1) At identisk holdstørrelse og kønsfordeling tilstræbes
- 2) At børn med særlig pædagogiske behov, flere sprog og/eller særlig sårbar familiebaggrund, fordeles på hold/klasser ud fra et pædagogisk og læringsmæssigt hensyn.
- 3) At børnenes tilknytning til fritidsinstitution imødekommes i den udstrækning, det ikke strider mod pkt. 1-2
- 4) At specifikke forældreønsker kan imødekommes, når de ikke er i modstrid med pkt. 1-3

I løbet af elevernes første skoleår kan tilpasninger af holdsammensætningen – ud fra et pædagogisk og læringsmæssigt sigte og under hensyntagen til den samlede årgang – finde sted. Evt. tilpasninger sker på baggrund af det pædagogiske personales observationer, barnets faglige, sociale og personlige kompetencer samt progression.

Tilpasninger sker med afsæt i princip 1-2 og i tæt samarbejde mellem afdelingsleder og årgangens pædagogiske personale midtvejs i skoleåret og inden 1. juni, hvor den endelige klassesdannelse meldes ud jf. §25 stk. 1. Skolebestyrelsen orienteres løbende.

Ændringer i hold- og classesammensætningen sker med forældreinddragelse, dog med det in mente at det alene er skoleledelsen, der træffer beslutning om endelig klasseplacering.

KLASSEDANNELSE MIDT I ET SKOLEFORLØB

Ny klassesdannelse midt i skoleforløbet er ikke kutyme, men kan forekomme. Ny klassesdannelse midt i skoleforløbet vil ofte være forbundet med en eller flere af følgende bevæggrunde:

- a) Faldende elevtal på årgangen (skolens økonomi er elevtalsbestemt) og derfor ud fra et rationale om, at årgangens samlede antal elever er til én klasse mindre under hensyntagen til § 17. Beslutningen herom påhviler skoleledelsen.
- b) Af pædagogiske overvejelser fx mistrivsel, mobning, faglighed og uhomogenitet i en enkelt klasse eller på årgangen. Beslutningen herom træffes af skoleledelsen, men i tæt dialog med personalet omkring årgangen.
- c) En kombination af a) og b).

Beslutning om evt. ny klassesdannelse sker inden kommende skoleårsplanlægning (april/maj). Skolebestyrelsen orienteres løbende.

Skolebestyrelsen vægter følgende for Solvangskolen:

Ny klassesdannelse midt i skoleforløbet sker med afsæt i følgende principper i prioriteret rækkefølge:

1. At identisk klassekvotient og kønsfordeling i klasserne tilstræbes
2. At børn med særlig pædagogiske behov, flere sprog og/eller særlig sårbar familiebaggrund, fordeles i klasserne ud fra et pædagogisk og læringsmæssigt hensyn.
3. At nuværende elevrelationer i klasser og på tværs af årgangen imødekommes under hensyntagen til pkt. 1-2.

Det tilsigtes, at en evt. ny klassesdannelse midt i skoleforløbet sker i forbindelse med elevernes overgang fra børnemiljøet til ungemiljøet (fra 5. kl. til 6. kl.) eller efter elevernes første år i ungemiljøet (fra 6. kl. til 7. kl.). Ny klassesdannelse kan ske ud fra følgende to modeller:

>> Alle klasser på årgangen blandes <<

>> En klasse fordeles i de øvrige klasser <<

Det er det pædagogiske personale omk. årgangen, der i samarbejde med skolens ledelse, beslutter, hvilken model der træder i anvendelse og forestår den nye klassedannelsen med det in mente, at det alene er skoles ledelsen, der træffer beslutning om endelig klasseplacering.

I den forbindelse involveres og høres de respektive forældreråd fra den berørte årgang mhp. samarbejde, dialog, opmærksomhedspunkter og perspektivering. Herefter vil årgangens forældre blive indbudt til orienterings- og procesmøde og det pædagogiske personale gennemfører elevsamtaler, hvor hver elev bl.a. kan afgive ønsker om kammerater fra årgangen, som man ønsker at komme i klasse med jf. princip 4.

Sigtet er, at en ny klassedannelse er på plads min. 2 uger før skoleårets afslutning, således at eleverne kan nå at være og lære med deres nye klassekammerater. Der vil i perioden efter en ny klassedannelse (før skoleårets afslutning samt i starten af det nye skoleår) være særligt fokus på trivsel og på at ryste eleverne godt sammen.

TILFLYTTERE

Skolen følger de kommunale retningslinjer herfor [findes via kommunens hjemmeside u. skoleindskrivning]. Klasseplacering er skolen ledelsens beslutning og tages altid efter dialog med det pædagogiske personale omk. årgangen med afsæt i princip 1-3.

KLASSESKIFT FOR ENKELTE ELEVER MIDT I EN SKOLEFORLØB

Et skift for enkelte elever midt i et skoleforløb til en parallelklasse på årgangen kan forekomme. Beslutningen påhviler ledelsen, og skal altid kunne begrundes pædagogisk ift. den enkelte elevs fortsatte faglige og trivselsmæssige udvikling og under hensyntagen til den samlede årgangssammensætning, klassekvotient og elevrelationer i klasser og på tværs af årgangen. Ved skift for enkelte elever midt i et skoleforløb udarbejder skolens ledelse et kort notat, som arkiveres i elevens elevmappe.

NYTILKOMMENDE ELEVER TIL SKOLENS BASISKALSSERÆKKE

Når skolen modtager nye børn til skolens basisklasserække skal de ifm. indskrivning tilknyttes en almen klasse. Klasseplacering er skolen ledelsens beslutning og tages altid efter dialog med det pædagogiske personale fra basisklasse og årgangen med afsæt i princip 1-3.



§44
STK. 2.2

ELEVENS FAGLIGE OG SOCIALE UDVIKLING

Skolebestyrelsen har med afsæt i de fastsatte retningslinjer af kommunalbestyrelsen og det fælles kommunale lærings syn bevidst valgt ikke at formulere et særskilt princip vedrørende skolens arbejde med elevernes udvikling i skolens faglige og sociale fællesskaber. I stedet henvises dertil skolens hjemmeside, hvor skolens aktuelle Værdigrundlag, Værdi & Trivselspolitik, Antimobbehandlingsplan, Sorg- & Krisehandlingsplan samt skolens rammer for det gode frikvarter og ordensregler kan tilgås.



§44
STK. 2.3

FRITAGELSE FRA UNDERVISNINGEN

Undervisningspligten medfører pligt til at deltage i undervisningen i Folkeskolen. Skolebestyrelsen har med afsæt i de af kommunalbestyrelsen fastsatte retningslinjer vedtaget nedenstående princip vedrørende adgangen til at opfylde undervisningspligten ved at deltage i undervisningen i den kommunale musikskole, billedskole eller ved eliteidrætsudøvelse i en idrætsforening.

Skolebestyrelsen vægter følgende for Solvangskolen:

- At skolens leder kan, efter skriftlig og begrundet anmodning fra forældrene samt den pågældende musikskole, billedskole eller idrætsforening tillade, at en elev i begrænset omfang opfylder sin undervisningspligt ved at deltage i undervisning i en kommunal eller statsligt støttet musikskole, billedskole eller ved eliteidrætsudøvelse i en idrætsforening.
- At såfremt skolens leder giver tilladelse hertil vil det være gældende for ét skoleår ad gangen og anmodningen vil blive arkiveret i barnets elevmappe. Tilladelsen gives under forudsætning af, at forældrene i samarbejde med den pågældende musikskole, eller idrætsforening er indforstået med at påtage sig ansvaret i forhold til opnåelse af de fagfaglige mål i henholdsvis musik eller idræt.



§44
STK. 2.4

SKOLE-HJEM SAMARBEJDE

Forældres deltagelse i deres barns læring og trivsel skal understøtte, at skolen og forældrene i samarbejde tager ansvar for det enkelte barns faglige, sociale, personlige og dannelsesmæssige udvikling.

Skolebestyrelsen vægter følgende for Solvangskolen:

- At alle forældre er bevidste om betydningen af deres engagement i deres barns skolegang er afgørende for barnets læring og trivsel.
- At forældrenes aktive deltagelse i skolens sociale og faglige arrangementer giver forældrene et indblik i deres barns skolegang og medvirker til at fremme såvel elev- som forældrefællesskaber i klassen.
- At forældrene arbejder for at etablere et stærkt forældre- og klassefællesskab til gavn for alle elevers læring og trivsel.
- At forældrene understøtter, at deres barn møder undervisningsparat i skole, det vil sige: har madpakke med, er velforberejdet, har orden i skoletasken mv. og bakker op omkring skolens ordensregler og almindelige normer for god opførsel.
- At skolen løbende informerer om undervisningen og skoledagen for eksempel via ugeplaner, så forældrenes involvering i deres barns læring i så høj grad som muligt kan bidrage til barnets faglige, sociale, personlige og dannelsesmæssige udvikling.
- At skolen kan vejlede forældre i forhold til hvordan de bedst muligt derhjemme, kan støtte op omkring deres barns læring og udvikling.

SKOLE-HJEMSAMTALER

Skole-hjem-samtalen skal understøtte, at skolen og forældrene i et tæt og forpligtende samarbejde tager ansvar for den enkelte elevs faglige, sociale, personlige og dannelse mæssige udvikling. Målet med samtalerne er, at forældrene får en viden om elevens trivselsmæssige og faglige udvikling samt mål og tiltag for det kommende år, herunder hvordan forældrene kan støtte deres barns læring bedst muligt.

Skolebestyrelsen vægter følgende for Solvangskolen:

- At barnets kontaktlærer inden samtalen har holdt elevsamtale, og det er barnets kontaktlærer, der deltager ved samtalen
- At skole-hjem-samtalen understøttes af den forudgående elevsamtale og aktuelle Meddelelsesbog* og med afsæt heri giver forældrene et billede af barnets faglige udbytte/progression og trivsel.
- At sikre et samarbejde og dialog om, at barnet udfordres i forhold til dets potentiale, herunder hvordan skole og forældrene kan støtte barnet i dets udvikling – fagligt, socialt og personligt.

* Se afsnit §44 stk. 2.5 vedr. Meddelelsesbogen

RAMMER FOR SKOLE-HJEM-SAMTALERNE

Som udgangspunkt afholdes der én årlig skole-hjem-samtale af ca. 20 min. varighed pr. elev. Bestyrelsen har dog vægtet, at der på udvalgte årgange afholdes to skole-hjem-samtaler [0-1. kl. // 2. kl. // 6. kl.].

Ydermere vægter bestyrelsen, at der afholdes to skole-hjem-samtaler på 8. årg., hvor 2. samtale er forbeholdt de elever, som ikke er erklæret uddannelsesparate. Siget er herved, at skolen i samarbejde med eleven og forældre kan aftale en målrettet indsats dels frem mod prøverne i foråret i 9. kl. og dels elevens mulighed for at vælge relevant ungdomsuddannelse.

Samtalerne afholdes efter følgende model:

Aug.	Sep.	Okt.	Nov.	Dec.	Jan.	Feb.	Mar.	Apr.	Maj.	Jun.
		<u>Samtale 1</u>		<u>Samtale 1</u>	<u>Samtale 1</u>			<u>Samtale 2</u>		<u>Samtale 2</u>
		0. // 1. // 2. // 6.		8.	3.-5. // 7. og 9.			0. // 1. // 2. // 6.		8.

Skolebestyrelsen henstiller til og anbefaler følgende:

- At skole-hjem-samtalerne som udgangspunkt planlægges inden for normal arbejdstid (7.30-17.00). Det betyder, at samtalerne kan afvikles over en periode på fx 4 uger dvs. ca. 6 elever pr. uge. Det er kontaktlærernes ansvar at udarbejde en tidsplan og kommunikere denne rettidigt (min. 4 uger før), så alle sikres deltagelsesmulighed og kan planlægge herefter*
- At skole-hjem-samtalerne som udgangspunkt afholdes på skolen ved fysisk fremmøde, dog kan online-samtaler via Teams være en mulighed og et brugbart alternativ, hvis kontaktlærer og forældre er enige om dette.
- At eleven som udgangspunkt deltager i skole-hjem-samtalerne eller udvalgte dele heraf** igennem hele skoleforløbet.
- At samtalerne betragtes som en dialog mellem skole og hjem, som giver mulighed for, at både de fagprofessionelle, eleven og forældrene kan komme til orde.
- At skolens ledelse ifm. skoleårets planlægning afsætter den nødvendige tid til afviklingen af skole-hjem-samtalerne.

*1 tilfælde af at hjemmet er forhindret i deltagelse i de angivne tidsrum, søges alternative muligheder.

**Fravigelse om elevdeltagelse kan forekomme efter dialog med hjemmet begrundet i en individuel og pædagogisk hensynstagen.

KLASSERÅD

Skolebestyrelsen opfordrer til, at alle klasser på Solvangskolen har et klasseråd. Klasserådet består af en mindre gruppe forældre og er et vigtigt organ for at skabe et godt samarbejde med skolens forskellige led, som fx mellem de øvrige forældre og lærerne, skolebestyrelsen og ledelsen og for at skabe de bedste rammer for børnenes trivsel, faglige og sociale udvikling i og udenfor skolen.

Klasserådet sammensættes årligt ifm. skoleårets først kommende forældremøde og består af 4-6 forældre, hvoraf der udpeges en forældre, som vil fungere som kontaktperson til skolens bestyrelse, og herved kan videreformidle information til/fra skolebestyrelsen og som kan repræsentere sit klasseråd i skolebestyrelsesregi fx ved dialogmøder. Skolebestyrelsen opfordrer til, at forældrerådet afholder 3-4 årlige møder, hvor der bl.a. diskuteres indlæg til dagsordenen til forældremøder og eventuelle fokuspunkter, som legegrupper og hyttetur.

Klasserådets vigtigste funktion er at være med til at skabe og støtte op omkring en rummelig og positiv klassekultur, hvor der er plads til alle og hvor der ikke bliver diskuteret enkelte elever, men i stedet fokuseres der på fællesskabsopbyggende og favnende aktiviteter og god dialog mellem både forældrene og børnene. Klasserådet skal derfor vægte kommunikation, samarbejde og børnenes fællesskabsdannelse højt i deres arbejde. Klasserådet kan fx tage regler for børnefødselsdage, legegrupper, mobilbrug og sociale medier op som emner til diskussion til forældremøderne med det sigte, at få skabt nogle fælles rammer eller en fælles forståelse for det diskuterede emne.

Klasserådet kan yderligere assistere som referent ved forældremøder og som kasserer for en evt. forældrestyret klassekasse. Endeligt opfordrer bestyrelsen klasserådet til at samarbejde aktivt sammen med klassens lærere ved ankomsten af nye elever i klassen, således at det nye barn og dets forældre bliver budt velkommen af klasserådet og hurtigt bliver inddraget i de sociale aktiviteter der foregår uden for skolen også.

FORÆLDREBETALING

Folkeskolen er gratis og som udgangspunkt må der ikke opkræves forældrebetaling, dog med udtagelse ved lejrskole og andre ekskursioner, hvori der indgår overnatning.

Skolebestyrelsen vægter følgende for Solvangskolen:

- At det er forældrenes ansvar, at ens barn har de fornødne skriveredskaber, lommeregner mv. med i skole
- At skolen i forbindelse med budgetlægningen afsætter midler til årgangene til brug ved for eksempel ekskursioner eller andre undervisningsrelaterede aktiviteter eller indkøb, som ikke er indeholdt på de respektive fagkonti.
- At det i forhold til ekskursioner er gældende, at man ikke kan stille forventninger til forældrebetaling og at alle elever skal have lige mulighed for at deltage uden at det koster eleven penge. Dette fremgår af folkeskolelovens § 50, stk. 9, at den enkelte elevs ret til deltagelse i ekskursioner eller lejrskoler ikke kan betinges af forudgående betaling af et beløb eller en anden ydelse.
- At der ved lejrskole kan opkræves en kostpris pr. elev pr. dag som dækker over udgifterne til forplejning under lejrskoler. Ifølge folkeskolelovens § 50, stk. 8, kan forældrebetalingen højst fastsættes til et anlået normalt sparet hjemmeforbrug (se princip for lejrskole).

Hvis der i skoletiden planlægges aktiviteter med betaling, kan forældrebetaling i et begrænset omfang forekomme, men skolen kan ikke pålægge forældrene denne udgift. I så fald er det lærerens ansvar forud for aktiviteten at rådføre sig med forældrerådet om evt. udgifter kan afholdes fra den frivillige klassekasse.

Der er intet til hinder for, at der kan foregå mindre frivillige forældreindsamlinger til dækning af de udgifter, som kommunen ikke er forpligtet til at dække ifølge loven. En klassekasse kan etableres og administreres på initiativ af forældrene. I så fald er det vigtigt, at forældre i fællesskab kan nå frem til en konsensus, som flertallet kan bakke op omkring. En sådan forventningsafstemning vil afstedkomme en ramme, som lærerne kan navigere indenfor. Ydermere er det nærliggende, at forældrene igennem klasserådet drøfter udgifter til gaver til for eksempel fødselsdage, pakkekalender eller lignende som ikke direkte har med skolegangen at gøre.



§44
STK. 2.5

UNDERRETNING AF HJEMMENE OM ELEVEN'S UDBYTTTE AF UNDERVISNINGEN

Udover den løbende dialog igennem skoleåret mellem skolen og hjemmet, vil alle elever årligt, i forbindelse med skole-hjem samtalen, få udarbejdet en Meddelelsesbog med afsæt i de fælles kommunale aftaler i Furesø omkring denne. Meddelelsesbogen erstatter den tidligere elevplan og vil til alle tider kunne tilgås via Aula. Den opdaterede Meddelelsesbog vil være tilgængelig ugen inden skole-hjem samtalen.

Meddelelsesbogen vil danne ramme for den fælles dialog ved skole-hjem samtalen og indeholde få aktuelle og konkrete fokuspunkter, som det vurderes, er mest relevant at have en dialog og samarbejde omkring ift. at kunne understøtte barnets faglige og alsidige udvikling.

- På 0. årgang skal kompetenceområderne sprog og matematisk opmærksomhed indgå.
- På 1.-9. årgang skal fagene dansk og matematik indgå.
- På 7.-9. årgang skal overvejelser omkring uddannelse indgå samt evt. handlinger for at opnå de faglige krav, der eventuelt skal opfyldes i forbindelse med optagelse. Særlige aftalte skole- eller vejledningsindsatser, vil fremgå her.

I Furesø står vi på et fælles lærings- og dannelsessyn med fokus på elevernes udvikling af *faglige, personlige og sociale kompetencer*. Derfor vil der i Meddelelsesbøgerne i Furesø indgå et afsnit om elevens alsidige udvikling og elevens trivsel. For enkelte elever vil Meddelelsesbogen også indeholde et **orienterende** afsnit, hvis skolen har igangsat **særlig** tilrettelagte forløb/indsatser via skolens **Pædagogiske LæringsCenter [PLC]** for at understøtte et barns behov og udvikling. Denne del benævnes "Udvidet Meddelelsesbog".



§44
STK. 2.6

ARBEJDETS FORDELING [MELLEM LÆRERE OG PÆDAGOGER]

Skolebestyrelsen har med afsæt i de fastsatte retningslinjer af kommunalbestyrelsen vedtaget nedenstående princip vedrørende arbejdets fordeling blandt det undervisende personale. Skolebestyrelsen forholder sig ikke direkte til skoleledelsens daglige beslutninger om arbejdets fordeling mellem lærere og pædagoger. Skolebestyrelsen overlader det til skoleledelsen at fordele arbejdet mellem lærere og pædagoger ud fra nedenstående principper i et samarbejde med skolens MED-udvalg og de faglige teams på skolen. Skolebestyrelsen holdes løbende orienteret af skoleledelsen om særligt væsentlige dispositioner, udfordringer og problemstillinger i forhold til arbejdsfordelingen på skolebestyrelsesmøderne (lukket punkt).

Skolebestyrelsen vægter følgende for Solvangskolen:

- At undervisningen tilrettelægges på en sådan måde, at der skabes højst mulig medarbejder- og elevtrivsel.
- At der så vidt muligt tages hensyn til de enkelte lærere og pædagogers faglige kompetencer.



§44
STK. 2.7

ARRANGEMENTER, PRAKTIK & LEJRSKOLE

Skolebestyrelsen har med afsæt i de fastsatte retningslinjer af kommunalbestyrelsen vedtaget nedenstående princip vedrørende fællesarrangementer og traditioner for eleverne i skoletiden, lejrskoleophold, udsendelse i erhvervspraktik m.v.

- Skolebestyrelsen forholder sig ikke til, hvordan de respektive årgange i løbet af skoleåret planlægger fællesarrangementer m.v. for eleverne i skoletiden. Endvidere er muligheden for udsendelse i praktik m.v. en fælles kommunal beslutning.
- Bestyrelsen er dog af den holdning, at fællesarrangementer i klasser, på årgange og for hele skolen bifaldes og er i god overensstemmelse med skolens værdigrundlag. Ligeledes vil bestyrelsen til hver en tid finde det formålstjenligt, og som en vigtig del af elevernes almene dannelse, at de tilbydes en mulighed for udsendelse i praktik i løbet af deres skoletid.

LEJRSKOLE

Lejrskoler skal bidrage til skoledagens variation, understøtte elevernes faglige, personlige og sociale udvikling, styrke trivslen i klasserne og sammenhængskraften mellem skolen og det omgivende samfund. Skolens bestyrelse har budgetmæssigt besluttet, at skolens ledelse årligt skal afsætte midler på skolens driftsbudget til afholdelse af lejrskole på 7. eller 8. årgang. Denne beslutning evalueres årligt i forbindelse med bestyrelsens godkendelse af det årlige driftsbudget på baggrund af skolens tildelte driftsmæssige rammebevilling. Nedenstående princip er formuleret under hensynstagen til Folkeskolelovens § 50.

Skolebestyrelsen vægter følgende for Solvangskolen:

- *At lejrskolen er obligatorisk for alle elever, da det anses som en del af skoletiden.*
- *At lejrskoler principielt afholdes i Danmark og det er lærerne, der sammen med eleverne beslutter, hvor lejrskolen afholdes.*
- *At skolen tilstræber, at elever og forældre er informerede om planlagt lejrskole i god tid – både i forhold til formål, læringsmål og praktiske omstændigheder, herunder: hvor, hvornår og hvordan.*
- *At skolen afholder alle udgifter i forbindelse med lejrskolen jf. Folkeskoleloven - dog kan skolen opkræve en kostpris pr. elev pr. dag [75 kr. (2020) – beløbet opskrives med 5 kr. årligt] som dækker elevens forplejning under lejrskoleopholdet.*
- *At personalet omkring årgangen beslutter ud fra et pædagogisk, lærings- og trivselsmæssigt hensyn om årgangen tager på lejrskole klassevis, eller som en samlet årgang.*
- *At årgangen i forbindelse med lejrskole må indsamle penge for eksempel via salg af lodsedler, loppemarked, andre elevaktiviteter, eller søgning af fondsmidler mv. for at øge den af bestyrelsen godkendte budgetbevilling. Det er dog en ufravigelig forudsætning, at dette sker i et samarbejde mellem forældre og elever i alle klasser på årgangen, og at de indsamlede midler administreres af forældrene og fordeles forholdsmæssigt ift. elevantal i klasserne. Det kan ikke forventes at skolens pædagogiske personale deltager i evt. indsamling. Årgangen må gerne sælge kage i forbindelse med "Elevernes Dag" i april og på den måde opnå et mindre tilskud til den forestående lejrskole.*

Hvis der er tungtvejende pædagogiske og faglige begrundelser (sproglig udveksling) for at fravige princippet om afholdelse af lejrskolen i Danmark, kan skolens ledelse undtagelsesvis dispensere for dette og orientere bestyrelsen herom. I så fald skal et enigt årgangsteam minimum 3 måneder før afholdelse af lejrskolen fremsende en skriftlig pædagogisk begrundelse herfor.



§44
STK. 2.8

FURESØ FRITIDSORDNING

Skolebestyrelsen har med afsæt i de fastsatte retningslinjer af kommunalbestyrelsen vedtaget nedenstående vedrørende skolefritidsordningens virksomhed.

Skolebestyrelsen overlader det til skoleledelsen i samarbejde med lederne fra de private fritidshjem og klub at tilrettelægge den bedst mulige organisering af pædagogernes funktion og opgaver på skolen. Dette sker ud fra et læringsperspektiv og indenfor de givne økonomiske rammer byggende på en ensartet organisatorisk tilrettelæggelse på tværs af enhederne, som understøtter det læringsmæssige og tværfaglige pædagogiske samarbejde i skoledelen.

Skolebestyrelsen vægter følgende for Solvangskolen:

- *At afdelingslederen fra Solvang FFO har det daglige ansvar for driften og den pædagogiske udvikling af Solvang FFO under hensyntagen til de af skolebestyrelsens vedtagne principper og værdigrundlag samt de fælles kommunale målsætninger og indsats.*
- *At afdelingslederen understøtter den personalemæssige bedst mulige organisering i forhold til kompetencer både i skole- og FFO-delen og at børnenes tid i FFO tilrettelægges således, at der er en velovervejet faglig vekselvirkning mellem vokseninitierede og formelle læringsaktiviteter og den uformelle læring i den frie leg.*
- *At skolebestyrelsen inddrager forældrerådet i anliggender, der vedrører Solvang FFO herunder forslag til budget og hørings svar. Skolebestyrelsen kan optage dialog med forældrerådene i de private FFO'er om nødvendigt.*
- *At skolebestyrelsen godkender Solvang FFO's driftsbudget i forbindelse med godkendelsen af skolens samlede driftsbudget.*



§44
STK. 3

ØKONOMI & BUDGET

Skolebestyrelsen godkender en gang årligt Solvangskolens og Solvang FFOs driftsbudgetter i forbindelse med bestyrelsesmøde i budgetårets 1. kvartal. Den økonomiske rammer for driftsbudgettet er fastlagt af kommunalbestyrelsen, Budgetterne fremsendes til gennemsyn inden det pågældende møde. På selve mødet gennemgår skolens ledelse budgettets delelementer og prioritering. Skolebestyrelsen kan her stille uddybende spørgsmål og stille forslag om konkrete ændringsforslag og prioriteringer.



§44
STK. 4

UNDERVISNINGSMIDLER

Skolebestyrelsen godkender i forbindelse med budgetgodkendelsen skolens prioritering i forhold til indkøb af undervisningsmidler herunder IT. Skolebestyrelsen henstiller til at skolens ledelse arbejder målrettet mod at indkøb af IT-licenser sker fra centralt hold og på tværs af skolerne, da det vil være pris- og tidsbesparende. Skolebestyrelsen kan til hver en tid stille forslag og evt. indkøb af undervisningsmidler og anmode om at få en gennemgang af skolens undervisningsmidler og prioriteringer. Hvert fagområde har en fagansvarlig, som kan fremvise og uddybe valget af prioritering.



§44
STK. 4
[fortsat]

VÆRDIGRUNDLAG

Skolens værdigrundlag kan tilgås i sin fulde længe via skolens hjemmeside. Justering og tilpasning af skolens værdi sker som minimum hvert 4. år af den siddende bestyrelse. Alle i og omkring skolen kan til hver en tid komme med forslag til ændringer. I så fald skal skolebestyrelses formanden kontaktes skriftligt. Herefter, hvis formanden skønner det, rejses forslagsændringen i bestyrelsen. Forslagsstiller kan evt. få foretræde. Skolens fire grundværdier er følgende:

<p>GLÆDE</p> <p><i>Glæde er en grundfølelse, der mærkes, når vi trives alene og sammen med andre og oplever at være en vigtig del af fællesskabet</i></p>
<p>AMBITION</p> <p><i>Ambitioner på egne og fællesskabets vegne, og plads til at sige dem højt</i></p>
<p>NYSGERRIGHED</p> <p><i>Nysgerrighed på at lære nyt og over for forskelligheder, for derigennem bedre at forstå hinanden og verden omkring os</i></p>
<p>ANSVARLIGHED</p> <p><i>Ansvarlighed for fællesskaber og venskaber, så Solvangskolen er et trygt sted at være og lære for alle</i></p>



§44
STK. 4
[fortsat]

ORDENSREGLER

Ordensreglerne skal medvirke til at danne det bedste udgangspunkt for elevernes læring og den enkelte elevs trivsel i skolen. Ordensreglerne skal bidrage til at understøtte god adfærd i undervisningen, det sociale fællesskab på skolen og retningslinjer for, hvordan man opfører sig over for hinanden.

Solvangskolens ordensregler står på skuldrene af skolens Værdi- og trivselspolitik, Rammer for det gode frikvarter, Antimobbehandlingsplan mv. Disse er tilsammen Solvangskolens iboende karakteristika for god og forventelig mellem menneskelig interaktion mellem elever, ansatte og forældre. Ordensreglerne samt førnævnte henvisninger kan læses i sin fulde længde på skolens hjemmeside.

Herudover læner Skolebestyrelsen sig op ad Undervisningsministeriets regler om foranstaltninger til fremme af god orden i skolerne. Skolen har en række handlemuligheder som er fastsat i bekendtgørelsen "Fremme af god orden i Folkeskolen".

Nedenstående foranstaltninger til at fremme af god orden i skolen bør først anvendes, når dialog og andre pædagogisk tiltag er forsøgt. Dog kan der være skærpede omstændigheder, der gør det påtvungen nødvendigt, at sanktionere i den konkrete situation. Det er skolens ledelse, der her har beslutningskompetencen.

UDDRAG FRA BEKENDTGØRELSEN: "FREMME AF GOD ORDEN I FOLKESKOLEN"

EFTERSIDNING I OP TIL 1 TIME

Under betingelse af, at forældrene forinden er informeret om eftersidningen og, at eleven er under fornødent tilsyn. Eftersidningen må desuden ikke hindre eller væsentligt forsinke en elevs hjemtransport.

UDELUKKELSE FRA UNDERVISNINGEN I INDTIL 1 UGE

Udelukkelse fra undervisningen kan anvendes i tilfælde, hvor en elev – trods skolens forsøg på at bringe elevens uhensigtsmæssige opførsel til ophør – fortsætter den uhensigtsmæssige opførsel, så undervisningen i klassen ikke kan gennemføres, og hvor det samtidigt vurderes, at overførsel til anden undervisning på skolen ikke er tilstrækkeligt.

Udelukkelse fra undervisningen kan også anvendes i tilfælde, hvor en elevs uhensigtsmæssige opførsel er ophørt, men hvor den har været af en sådan karakter, at den fortsat har indflydelse på god orden i klassen. Dette kan for eksempel være i tilfælde, hvor eleven har chikaneret en underviser eller en klassekammerat så alvorligt, at elevens fortsatte tilstedeværelse i klassen vil være stødende for den lærer eller elev, det er gået ud over.

Afgørelsen om udelukkelse fra undervisningen kan ikke påklages til kommunalbestyrelsen. Afgørelsen, om at udelukke en elev fra skole, er en afgørelse i forvaltningsretlig forstand. Skolen skal derfor efterleve kravene til afgørelser i medfør af Forvaltningsloven, herunder krav om parthøring af elev/forældre og skriftlig begrundelse for afgørelsen.

Udelukkelse kan alene ske op til to gange per skoleår for den enkelte elev og maksimalt 10 skoledage i alt på et skoleår. Hvis en elev har været udelukket fra undervisningen to gange i løbet af skoleåret og fortsat ikke overholder skolens ordensregler, må skolens leder overveje (eller genoverveje), hvilke andre foranstaltninger, der i stedet kan være egnede til at bringe elevens uhensigtsmæssige opførsel til ophør og bidrage til elevens forståelse for nødvendigheden af at overholde skolens ordensregler med videre.

Hvis skolelederen har grund til at antage, at en elevs uhensigtsmæssige opførsel skyldes, at eleven har behov for specialundervisning eller specialpædagogisk bistand, skal skolelederen inddrage pædagogisk-psykologisk rådgivning. Skolens leder skal også overveje, hvorvidt den pågældende elev har behov for særlig støtte i henhold til den sociale lovgivning. Skolelederen skal søge at inddrage forældrene inden indberetning til de sociale myndigheder eventuelt sker.

OVERFLYTNING TIL ANDEN KLASSE

Skolens leder har mulighed for at beslutte, at en elev overflyttes til enten en parallelklasse på samme afdeling ved samme skole, til en klasse på tilsvarende klassetrin på en anden afdeling ved samme skole eller til en klasse på tilsvarende klassetrin på en anden skole i kommunen. Overflytning kan ske ved særligt grove tilfælde eller gentagelsestilfælde.

Det fremgår af bekendtgørelsen, at skolen også kan iværksætte mindre indgribende foranstaltninger end dem, der er nævnt herover. En lærer kan for eksempel sende en elev uden for døren. Skolen kan også tage kontakt til forældrene og aftale, at forældrene henter eleven hjem for resten af dagen, uden at der derved er tale om en udelukkelse fra undervisningen. Det er skolens leder, der træffer afgørelse om at udelukke en elev fra undervisningen.



§44
STK. 5

VOKSNES DELTAGELSE I UNDERVISNINGEN

Såfremt, at en voksen af geografiske eller andre særlige forhold, kontakter skolen mhp. muligheden for at deltage i folkeskolens undervisning på 8. eller 9. klassetrin, henstiller skolebestyrelsen til, at skolens ledelse træffer afgørelse herom efter dialog med forvaltningen og underhensynstagen til gældende kommunale regler om elevoptagelse og antal.



§44
STK. 6

EKSTERNE SAMARBEJDSPARTNERE

Skolebestyrelsen har med afsæt i de af kommunalbestyrelsens fastsatte retningslinjer vedtaget princippet "Åben skole" (jf. § 44 stk. 2.1) vedrørende skolens eksterne samarbejde med lokalsamfundets foreningsliv, erhvervs- og kulturliv.



§44
STK. 7

ANSÆTTELSE AF SKOLELEDER

Ved ansættelse af skolens leder følger skolebestyrelsen det lovgrundlag, der lægges til grund herfor. Ved ansættelse af afdelingsleder indgår skolebestyrelsen i ansættelsesudvalget.

Herudover ønsker skolebestyrelsen at deltage, så vidt det er muligt, i ansættelse af pædagogisk personale. Det påhviler der skolens ledelse at gøre skolebestyrelsen opmærksomme på dette ifm. ansættelse af pædagogisk personale igennem skoleåret.



§44
STK. 8

LÆSEPLANER

Skolebestyrelsen kan udarbejde forslag til kommunalbestyrelsen om skolens læseplaner i det omfang det skønnes at være nødvendigt og kan udtaler sig til kommunalbestyrelsen om forsøgs- og udviklingsarbejde i det omfang, det overskrider de mål og rammer, som kommunalbestyrelsen har fastsat.

I Furesø Kommune følger man de af Undervisningsministeriet udarbejdede vejledende læseplaner som læseplaner for kommunens skoler. Det betyder, at skolebestyrelserne ikke skal udarbejde læseplaner, da der forlods er taget stilling til, hvad der er gældende: De af Undervisningsministeriet udarbejdede vejledende læseplaner.



§44
STK. 9

MADORDNING & SKOLEKANTINE

Skolebestyrelsen har truffet beslutning om ikke at tilbyde kantineordning på Solvangskolen pga. kommunale besparelser. Dog er det et ønske at genskabe en kantine på Solvangskolen, hvis de økonomiske rammer en dag skulle muliggøre det. Denne skulle i givet fald også bruges som en pædagogisk og didaktisk del af undervisningen på udvalgte årgange.

Skolebestyrelsen opfordrer dog til, at skolen tilbyder elever (forældre) mulighed for at købe/bestille mad via private skolemadsordninger/leverandører, som udleveres ifm. frokostpausen på skolen.

Skolebestyrelsen er af den holdning, at der bør tilbydes en madordning (eftermiddagsnacks) på Solvang FFO. Om den indtænkes som en pædagogiske aktivitet med deltagelse af børn eller lægges ud på en særlig medarbejder, vil skolebestyrelsen lade være op til Solvang FFOs forældreråd at træffe beslutning om.



§44
STK. 10

SAMARBEJDE M. KOMMUNAL BESTYRELSEN

Skolebestyrelsen kan afgive udtalelser og stille forslag til skolens leder og kommunalbestyrelsen om alle spørgsmål, der vedrører skolebestyrelsens virksomhed. Skolebestyrelsen skal afgive udtalelser om alle spørgsmål, som kommunalbestyrelsen forelægger den. Ofte vil dette være i form af høringsvar for eksempel i forbindelse med det årlige kommunale budget.



§44
STK. 11

MØDEVIRKSOMHED

Skolebestyrelsens formand udarbejder til hvert møde en dagsorden. Der udarbejdes efter hvert møde et referat, som godkendes af de bestyrelsesmedlemmer, som har deltaget i mødet. Det er skolens ledelse, der er sekretær i bestyrelsen. Dagsordenen og referatet gøres med de begrænsninger der følger af lovgivningens regler om tavshedspligt, tilgængelige for offentligheden. Alle aktuelle referater kan tilgås via skolens hjemmeside. Ligeledes henvises til bestyrelsens forretningsorden.



§44
STK. 12

ÅRSBERETNING

Alle bestyrelsesreferater er tilgængelige via skolens hjemmeside. Herudover udsender bestyrelsens forperson via Aula årligt min. to beretninger (jul // sommer) omk. bestyrelsesarbejdet i det aktuelle skoleår. Beretningerne vil både have et tilbageskuende og et fremadskuende perspektiv. Beretningerne kan både være i form af tekst, billeder og/eller lyd.



§44
STK. 13

DIALOGMØDE MED KONTAKTFORÆLDRE

Skolebestyrelsen indkalder alle kontaktførelde til dialogmøde 1-2 gange årligt. Tematikkerne for dialogmøderne kan være bestyrelses- eller kontaktførelde bestemte. På disse møder deltager bestyrelse eller dele heraf, skolens ledelse og evt. relevante repræsentanter fra skolens pædagogiske personale.

Det tilstræbes at disse dialogmøder planlægges som en del af skolebestyrelsens årlige møderække. Bestyrelsens forperson er ansvarlig.

SELVVALGTE PRINCIPPER



1

SKÆRM & MOBILTELEFON

Skolebestyrelsen vil med nærværende princip understøtte, at Solvangskolen er en skole, hvor børn aktivt dyrker de analoge og samlende fællesskaber både i skole- og fritid – og herigennem udvikler mellemmenneskelige, personlige og sociale kompetencer til fordybelse og nærvær. Derudover ønsker bestyrelsen at skabe rum for, at børn får de nødvendige pauser der understøtter et optimalt læringsrum.

Skolebestyrelsen vægter følgende for Solvangskolen:

- *At mobiltelefoner og skærme som udgangspunkt ikke er tilgængelige i timer eller pauser medmindre anvendelse/inddragelsen af disse i en given undervisnings- og læringsituation er pædagogisk og didaktisk meningsgivende, relevant og/eller understøttende ift. den planlagte undervisning og elevernes læring. Ansvar for vurdering tilfalder de fagprofessionelle.*

Skolebestyrelsen henstiller til og anbefaler følgende:

- *At de fagprofessionelle årligt, beslutter hvordan udmøntningen af princippet efterleves på de respektive årgange. På førstkommande forældremøde i skoleåret orienteres og involveres forældrene via dialog mhp. hvordan forældrene kan støtte op omkring årgangens udmøntning af princippet.*
- *At forældrene indgår aftaler om, hvordan de sammen kan understøtte klassens/årgangens analoge og samlende fællesskaber i fritiden. Skolebestyrelsen opfordrer til, at aftaler nedskrives.*

Skolebestyrelsen er af den klare opfattelse, at princippet kun kan efterleves, hvis alle forældre bakker op omkring dette og løbende er i dialog og rammesættende over for egne børn ift. brugen af mobiltelefoner og øvrige skærme såvel i skolen som i fritiden. **Husk**, at alle børn spejler sig i voksne og har mobiltelefon og skærmvaner med hjemmefra.

Skolebestyrelsen stiller sig til rådighed for præsentation, anbefalinger og tænkningen bag Solvangskolens princip for mobiltelefoner og skærme i skoletiden, såfremt forældreråd eller de fagprofessionelle har behov for dette.

Godkendt 14.11.2023



2

BADNING IFM. IDRÆT I SKOLETIDEN

Nærværende princip ligger i forlængelse af Folkeskoleloven og idrætsfagets faghæfte. Skolebestyrelsen læner sig her op ad Dansk Skoleidræts principper vedr. idrætsfaget, hvor bl.a. omklædning og bad anses som værende en naturlig del af selve idrætsundervisningen, og implicit understøtter eleverne i deres tilegnelse af gode vaner for personlig hygiejne. Derudover finder skolebestyrelsen det særligt værdifuldt, at vores børn og unge i skolen understøttes i at opnå et naturligt forhold til deres egen krop, og udvikler en erkendelse af, at vi som mennesker ser forskellige ud.

"Idræt er mangfoldigt, og det er de forskellige arenaer og påklædning også. I den sammenhæng har eleverne i trygge omgivelser i deres omklædning og badning mulighed for at erfare, at vi mennesker er meget forskellige også i vores kropslige udtryk"
(UVM faghæfte 2019 s. 62)

Skolebestyrelsen vægter følgende for Solvangskolen:

- *At badet efter idrætsundervisningen er en naturlig del af faget.*
- *At alle elever lærer at omgås hinanden med gensidig respekt for hinandens forskelligheder.*
- *At forældre er bevidste om egen rolle og medansvar ift. eget barns deltagelse i faget herunder omklædning og badning.*

Skolebestyrelsen henstiller til og anbefaler følgende:

- *At skolen sikrer at forældre, elever og lærere årligt gøres bekendte med nærværende princip fx ifm. skolestart.*
- *At skolen sikrer bade faciliteter for eleverne og tilsyn under omklædning.*
- *At skolen underviser i emnerne: personlig hygiejne, kropsbevidsthed og kropskultur.*
- *At forældrene støtter op om disse principper og sikrer at barnet møder forberedt til undervisningen, dvs. medbringer idrætstøj, håndklæde mv. Dette gør det muligt for barnet at tage del i selve undervisningen, hvilket altså også indbefatter omklædninger og bad.*

Der kan være tilfælde hvor elever, af personlige grunde, vil have brug for at være mere private eller at have mere tid i forbindelse med badesituationen. I disse tilfælde er det hensigtsmæssigt, at idrætslæreren laver aftaler med den enkelte elev/hjemmet om, hvordan badet klares ifm. undervisningen.

Godkendt 14.11.2023